



**Nieuwe tools om musculoskeletale aandoeningen te voorkomen in afwachting van nieuwe MSA-wetgeving:**

**Reflectiechecklist IPA Ergonomie en MSA**

**Knipperlichtentool Ergonomie en de preventie van MSA**

*Alain Piette*

*Ergonome européen*

*alain.piette@emploi.belgique.be*

*SPF Emploi, Travail et Concertation sociale*

*Direction générale Humanisation du travail*



FEDERALE OVERHEIDSDIENST  
Werkgelegenheid, Arbeid  
en Sociaal Overleg

werk.belgie.be



# Impact van MSA en PSR

- Zeer belangrijk voor iedereen
  - Werknemers (50-80% MSA, meer dan 30% PSR)
  - Bedrijven (PSR en MSA = 70 tot 80% verzuim, 1000€ per dag)
  - Maatschappij (meer dan 470.000 arbeidsongeschiktheid)
    - Psychische stoornissen: 36,1% - 170.000 (Depressie en burn-out: 23,7% - 112.000)
    - Ziekten van het osteoarticulaire systeem, spieren, bindweefsels: 31,8% -150.000)
    - Meer dan 6,5 miljard €
- Gezondheid en veiligheid is onbetaalbaar
  - Ongevallen op het werk en beroepsziekten vermijden
- Hogere kosten
  - Gerelateerd aan SPIER- en skeletaandoeningen en PSR
  - Multifactoriële oorsprong, dus preventie moeilijker
  - Steeds invaliderende pathologieën, langdurige invaliditeit
  - Alle sectoren, alle beroepen, iedereen...





# Codex: 10 boeken

- I. ALGEMENE BEGINSELEN
- II. ORGANISATORISCHE STRUCTUREN EN SOCIAAL OVERLEG
- III. ARBEIDSPLAATSEN
- IV. ARBEIDSMIDDELEN
- V. OMGEVINGSFACTOREN EN FYSISCHE AGENTIA
- VI. CHEMISCHE, KMR AGENTIA
- VII. BIOLOGISCHE AGENTIA
- ~~VIII. ERGONOMISCHE BELASTING (biomechanische, fysieke ....)~~
  - Titel 1: Werkzitplaatsen en rustzitplaatsen
  - Titel 2: Beeldschermen
  - Titel 3: Manueel hanteren van lasten
- IX. COLLECTIEVE BESCHERMING EN INDIVIDUELE UITRUSTING
- X. WERKORGANISATIE EN BIJZONDERE WERKNEMERSCATEGORIEËN



Links tussen boeken  
voor MSA

- Trillingen
- Thermische omgevingen
- PSR
- Arbeidsmiddelen
- Arbeidsplaatsen
- ...



# Risicoanalyse: wetgeving

- Risicoanalyse: De identificatie van gevaren voor het welzijn van de werknemers bij de uitvoering van hun werk, de vaststelling en bepaling van de risico's voor dit welzijn en de beoordeling van deze risico's. Het doel van deze risicoanalyse en alle gerelateerde activiteiten is het vaststellen van preventieve maatregelen. (FOD Werkgelegenheid, 2021).



## RISICOANALYSE Samenvatting





BeSWIC geeft meer informatie over de preventie van risico's, veiligheid en gezondheid op het werk.

[▶ Lees meer](#)

#### In de kijker

- Hormoonverstoorders
- COVID-19
- Welzijn op het werk: helder, handig!
- Psychosociale risico's (PSR)
- OiRA, uw online risicoanalyse
- Musculoskeletale aandoeningen (MSA)
- SOBANE risicoanalyse strategie
- Telewerk

## Welzijn op het werk: helder, handig!

HOME | KMO | Welzijn op het werk: helder, handig!



Welzijn op het werk is een belangrijk aandachtspunt voor elk bedrijf. Een goed welzijnsbeleid voeren, maakt integraal deel uit van goed ondernemerschap. Voor kleine bedrijven en startende ondernemers is het niet altijd eenvoudig om te weten wat dit allemaal inhoudt en hoe men ermee aan de slag moet gaan. Nochtans is dit essentieel voor de goede werking van een bedrijf.

De voordelen zijn enorm: meer bescherming tegen ongevallen en beroepsziektes, minder afwezigheden, een hogere productiviteit, lagere verzekeringspremies, een betere dialoog met de externe preventieadviseur, meer collegialiteit, een sterkere reputatie als werkgever...

Om iedereen te helpen met het welzijn op het werk te verbeteren is er de gids **“Welzijn op het werk: helder, handig!”** Zoals de naam doet vermoeden is deze gids toegankelijk en geschikt voor iedereen, of men nu al lang binnen het welzijnsgebied werkzaam is of zopas een onderneming opgericht heeft. Er is geen voorkennis vereist en deze gids bevat alle info die men nodig heeft: de basisprincipes van deze verplichte wetgeving rond welzijn op het werk, helder uitgelegd, en de concrete ondersteuning bij de uitvoering van dit beleid, in de vorm van 17 handige fiches.

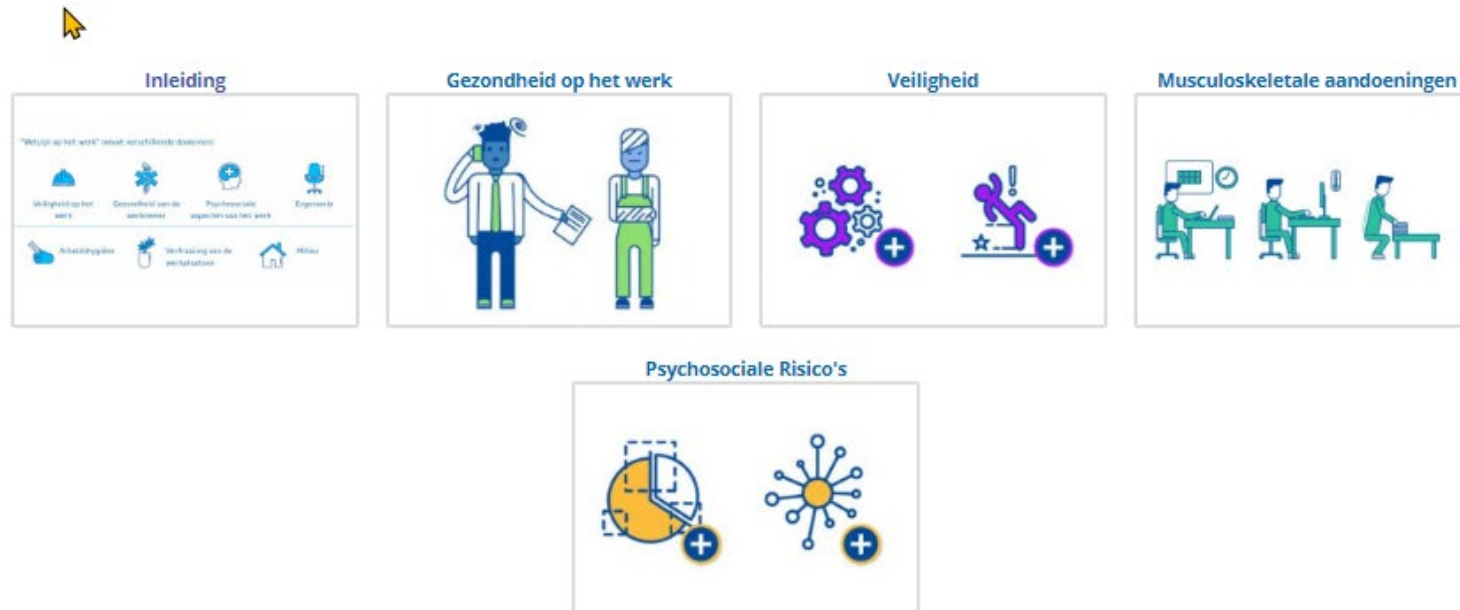
- Bekijk de dynamische webversie “helder, handig”: [Welzijn op het werk: helder, handig! \(PDF, 988 KB\)](#)
- Bekijk de afdrukbare versie “helder”, zonder handige fiches: [Welzijn op het werk: helder, handig! \(PDF, 283 KB\)](#)
- Bekijk alle handige fiches:
  - [Fiche 1 Opdeling ondernemingen \(PDF, 39 KB\)](#)
  - [Fiche 2 Identificatiedocument IDPBW \(PDF, 45 KB\)](#)
  - [Fiche 3 Arbeidsreglement \(PDF, 63 KB\)](#)

# E-learning: Welzijn op het werk (FOD Werkgelegenheid)

Welkom

Hieronder het sensibiliseringsmodule inzake welzijn op het werk (veiligheid en gezondheid van de werknemers) bestemd voor de werkgevers en de hiërarchische lijn in de privé sector.

Prettige ontdekking!



# Strategie voor het beheer van beroepsgebonden risico's



Met de ondersteuning



# www.sobane.be



FEDERALE OVERHEIDSDIENST  
Werkgelegenheid, Arbeid  
en Sociaal Overleg





Online interactive Risk Assessment

<http://www.oiraproject.eu>

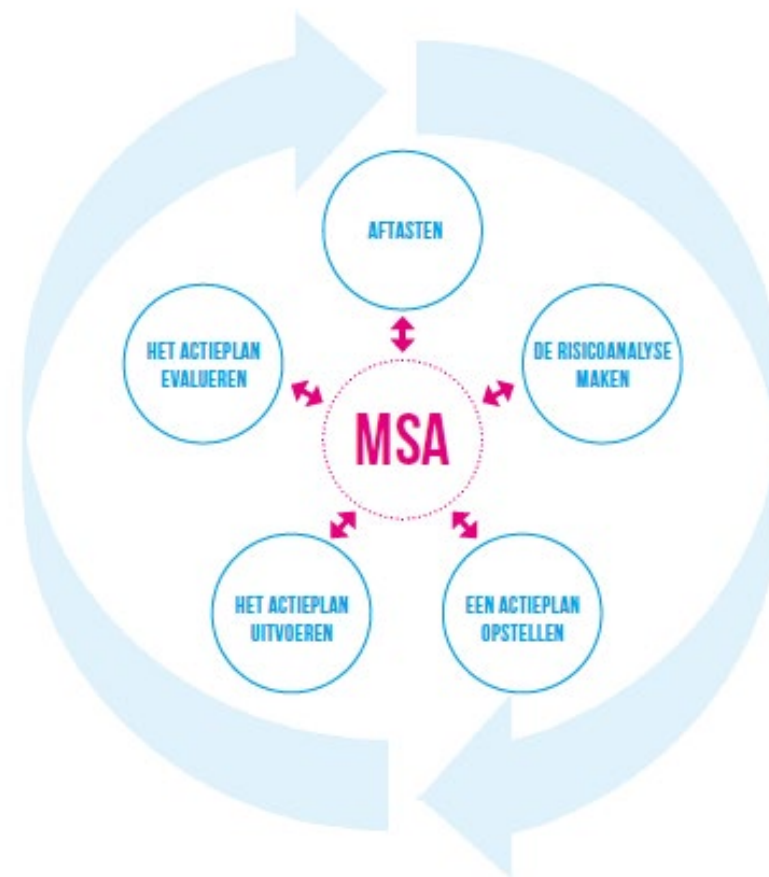


Safety and Health at Work is everyone's concern. It's good for you. It's good for business.

# GIDS VOOR DE PREVENTIE VAN MUSCULOSKELETALE AANDOENINGEN OP HET WERK



# 6. DE TE VOLGEN STAPPEN INZAKE DE PREVENTIE VAN MSA



## MUSCULOSKELETALE AANDOENINGEN

Musculoskeletale aandoeningen (MSA) ontstaan vooral op het werk. Wanneer een arbeidssituatie een deel van het lichaam fysiek overbelast of bij overgebruik (rug, nek, schouders, ellebogen, polsen, handen, vingers, heupen, knieën, enkels), wordt de normale werking van het lichaam verstoord en treden er MSA op. Elke arbeidssituatie moet daarom worden geanalyseerd om maatregelen te vinden die het ontstaan van MSA voorkomen.



### Sensibiliseren over MSA (oorzaak, gevolgen, tools...)

Ontdek in deze module op een eenvoudige manier de oorzaken, gevolgen, oplossingen en tools over het sensibiliseren en ter voorkoming van MSA.

Zie de module *Sensibiliseren*.



### Bestrijden van MSA (ZKO's, KMO's, grote bedrijven, ...)

Ontdek in deze module goede praktijken op vlak van preventie van MSA in 6 arbeidsactiviteiten. Deze goede praktijken kunnen een hulpmiddel zijn om alle bedrijven te helpen, vooral zeer kleine ondernemingen (ZKO's) en KMO's.





# Animatiefilms MSA

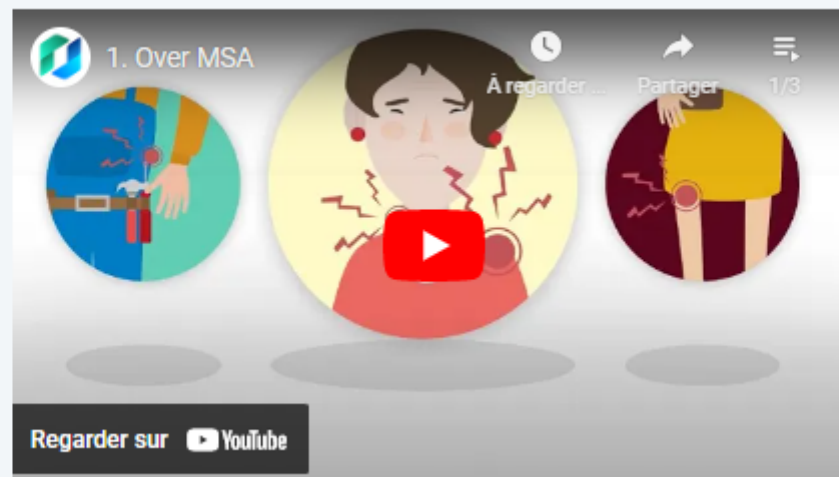
Musculoskeletale aandoeningen (MSA) zijn de belangrijkste oorzaak van afwezigheid op het werk in België. Maar wat zijn MSA? En wat kunt u eraan doen? Ontdek een 5-stappenplan voor een duurzame en doeltreffende preventie van MSA en hoe dit in de praktijk kan toegepast worden, aan de hand van 3 animatiefilms die de Federale Overheidsdienst Werkgelegenheid, Arbeid en Sociaal Overleg hiervoor ontwikkelde.

Een duurzame strategie voor de preventie van MSA moet verschillende stappen omvatten. Het is belangrijk om bij alle stappen alle actoren van de onderneming te betrekken, te beginnen met de hiërarchische lijn en de werknemers. Door hun knowhow over hun werk, zijn ze geschikt om tijdens alle 5 stappen de nodige initiatieven te nemen:

1. Aftasten.
2. Een risicoanalyse uitvoeren.
3. Een actieplan opmaken.
4. Dit plan uitwerken.
5. Het actieplan evalueren.

Afhankelijk van de complexiteit van de moeilijkheden die zich voordoen, zijn externe deskundigen beschikbaar om ondersteuning te bieden. Het is belangrijk om de resultaten van alle stappen op de werkvloer bekend te maken.

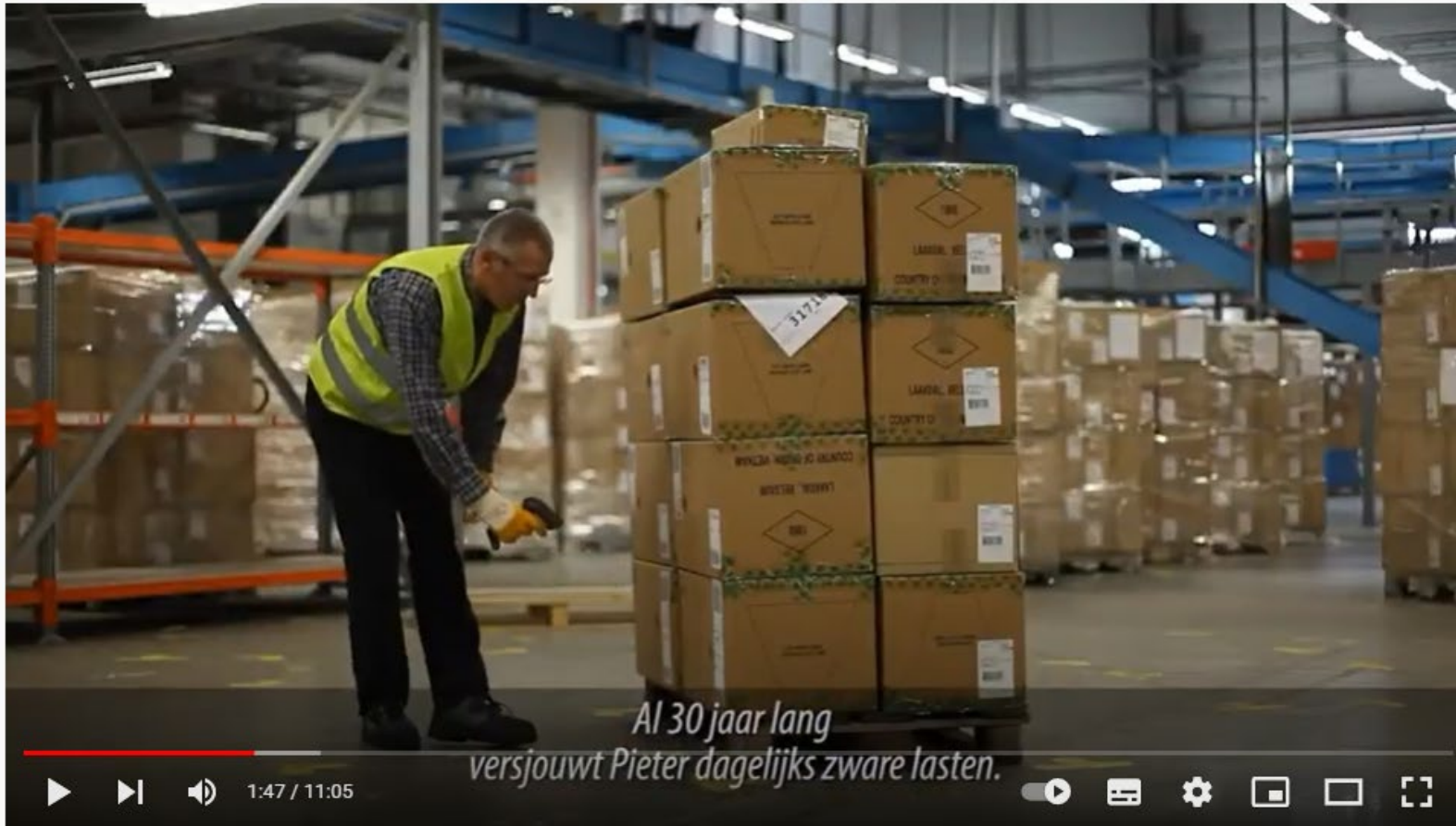
De films zijn beschikbaar op de het Youtube kanaal van de FOD Werkgelegenheid: [Animatiefilms MSA](#).



# Vidéo sensibilisation TMS

YouTube <sup>BE</sup>

Rechercher



## Preventie van musculoskeletale aandoeningen

487 vues 22 févr. 2019 Musculoskeletale aandoeningen vormen de voornaamste gezondheidsproblemen die verbonden zijn aan het werk. De film "Preventie van musculoskeletale aandoeningen" verklaart de oorsprong van deze talrijke aandoeningen en toont goede praktijken die het mogelijk maken deze risico's op het werk te beperken.





Musculoskeletale aandoeningen

Preventie van musculoskeletale aandoeningen in de horeca



Federale Overheidsdienst Werkgelegenheid, Arbeid en Sociaal Overleg .be



Musculo-skeletale aandoeningen

Preventie van rugklachten in de bouwsector



Federale Overheidsdienst Werkgelegenheid, Arbeid en Sociaal Overleg .be



Musculoskeletale aandoeningen

Preventie van musculoskeletale aandoeningen in de distributiesector



Federale Overheidsdienst Werkgelegenheid, Arbeid en Sociaal Overleg .be



Musculoskeletale aandoeningen

Preventie van musculoskeletale aandoeningen (MSA) in de transportsector en in de logistiek



Federale Overheidsdienst Werkgelegenheid, Arbeid en Sociaal Overleg .be

## Brochures A4: per sector, specialisten, opleiders..., 80-100 pagina's



Musculo-skeletale aandoeningen

Preventie van rugklachten in de sector van de kinderverzorging



Federale Overheidsdienst Werkgelegenheid, Arbeid en Sociaal Overleg .be



Musculoskeletale aandoeningen

Preventie van musculoskeletale aandoeningen in de sector van de huishulp



Federale Overheidsdienst Werkgelegenheid, Arbeid en Sociaal Overleg .be



Musculoskeletale aandoeningen

Preventie van musculoskeletale aandoeningen in de ziekenhuissector



Federale Overheidsdienst Werkgelegenheid, Arbeid en Sociaal Overleg .be



Musculo-skeletale aandoeningen

Preventie van rugklachten in de land- en tuinbouwsector



Federale Overheidsdienst Werkgelegenheid, Arbeid en Sociaal Overleg .be



# //// 36 beroepsfiches



1. Het personeel uit de sector van de thuishulp
2. het personeel uit de schoonmaaksector
3. het personeel uit de sector van de kinderopvang
4. het verzorgend personeel van ziekenhuizen
5. het kassapersoneel
6. aanvullers van rekken
7. het personeel van de goederenontvangs
8. het personeel van de verkoopstoog
9. de chauffeur-besteller
10. de order-voorbereider
11. de vrachtwagenchauffeur
12. de veeteler
13. landbouwers
14. het personeel van groenaanleg
15. het keukenpersoneel
16. het logistiek personeel
17. installateurs van sanitair en airconditioning
18. stukadoors
19. betonvlechters en –bekisters
20. bestuurders van werfvoertuigen
21. dakwerkers
22. de metselaar en handarbeider
23. call-center personeel
24. de schoenmaker
25. de bakker
26. de verhuizer
27. de fruitplukker
28. kamermeisjes
29. kelners
30. administratief personeel
31. barmannen
32. de kapper
33. de slager
34. bagagesorteerders
35. vuilnisophalers
36. afvalsorteerders

## Brochures A5:

- Per beroep
- werknemers
- Veel illustraties



Het Europees Sociaal Fonds  
investeert in uw toekomst

# 2022 - Integratie van MSA in de globale analyse van de beroepsrisico's (DIOVA 2022)



- Doestellingen

- De **factoren bepalen** die de integratie van MSA in de interne risicoanalyse uitgevoerd door de onderneming zelf via haar IDPB **verhinderen of vergemakkelijken**.
- **Eén of meerdere tools ontwikkelen om de preventieadviseur te helpen** om de preventie van MSA op te nemen in zijn dagelijkse activiteit. De FOD Werkgelegenheid heeft in de loop van de voorbije jaren talrijke tools ontwikkeld (websites, video's, publicaties, spelletjes...) om te sensibiliseren en MSA te voorkomen.
- Adviseren wanneer en hoe **de interne preventieadviseur een beroep zou moeten doen op de preventieadviseur ergonomoom van zijn EDPB om mee te werken aan de preventie van MSA** in de onderneming. Dit kan ook de vorm aannemen van één van de tools die werden aangehaald in het vorige punt.



# 2022 - Integratie van MSA (DIOVA 2022)

## Team IDEWE



**Kristien Selis**

DV ergonomie



**Wim Vanderheijden**

DV arbeidsveiligheid



**Emma Boonen**

Onderzoeker



**Liesbeth Daenen**

Onderzoeker



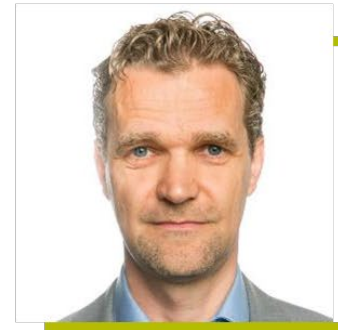
**Bram Van de Velde**

PA ergonomie



**Jieg Blervacq**

PA ergonomie /  
PD arbeidsveiligheid



**Bart Belmans**

PD ergonomie /  
PA arbeidsveiligheid



**Thomas Meers**

PD ergonomie



FEDERALE OVERHEIDSDIENST  
Werkgelegenheid, Arbeid  
en Sociaal Overleg



# 2022 – Integratie van MSA (DIOVA 2022) Méthodologie



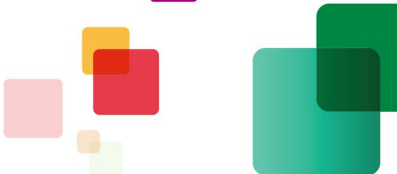
- Het project bestaat uit volgende fasen
  1. Inventarisatiefase
  2. Veldonderzoek
  3. Ontwikkeling tool en/of hulpmiddelen
  4. Adviseren wanneer en hoe de interne preventieadviseur een beroep zou moeten doen op de preventieadviseur ergonoom van zijn EDPB
  5. Uitschrijven van aanbevelingen en suggesties om het eindproduct te verspreiden bij de beoogde doelgroep
  6. Uitschrijven van het eindrapport
  7. Tool en/of hulpmiddelen, adviezen en eindrapport vertalen naar het Frans





# 2022 – Integratie van MSA (DIOVA 2022)

Resultaten – vragenlijst (311 IPA), diepte-interviews (10 IPA), focusgroepen (multi PA: AA, veiligheid, ergonomoom, psychosociale aspecten)



- **Kennis MSA**

- 75% geeft aan weinig of geen kennis, of slechts basiskennis, te hebben over MSA.
- Vooral biomechanische factoren worden aangeduid als risicofactoren voor MSA op het werk.
- Onderschatting van het ziekteverzuim.
  - Volgens meer dan 60% ligt dit lager dan 25% van het ziekteverzuim.

- **Opleiding van de PA**


- Meer aandacht nodig voor de globale risico-identificatie en –evaluatie (RIE).
- Nu geeft iedere docent vaak nog het eigen onderdeel, zonder groter kader.
- Opleiding van de preventieadviseur moet de basis zijn voor een multidisciplinaire aanpak.





# 2022 – Integratie van MSA (DIOVA 2022)

Resultaten – vragenlijst (311 IPA), diepte-interviews (10 IPA), focusgroepen (multi PA: AA, veiligheid, ergonomoom, psychosociale aspecten)



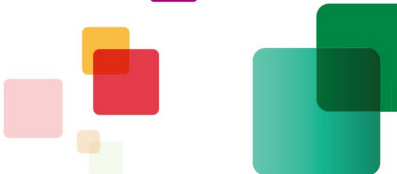
- **Beleid rond MSA in de organisatie**
  - Helft geeft aan geen beleid te hebben ter preventie van MSA.
  - Daar bovenop 1/4 die slechts een beperkt beleid hebben.
- **Slechts 45% geeft aan dat een globale RA wordt gebruikt.**
  - Er is dus in een groot deel van de ondernemingen geen globale risicoanalyse!
  - Dit gebrek aan een globale RIE wordt ook door experts als grootste barrière aangegeven.
- **Beleid preventie van MSA is vooral ontstaan door:**
  - Na risicoanalyse door IPA: 52%
  - Via de evolutie van de arbeidsongevallen of werkverzuim: 41%
  - Na risicoanalyse door extern preventieadviseur ergonomoom: 36%





# 2022 – Integratie van MSA (DIOVA 2022)

Resultaten – vragenlijst (311 IPA), diepte-interviews (10 IPA), focusgroepen (multi PA: AA, veiligheid, ergonomo, psychosociale aspecten)




- Wetgevend kader
  - 60% geeft aan dat het wetgevend kader onvoldoende is uitwerkt of moet verbeterd worden.
  - **Wetgeving moet mee evolueren** (cfr. RA beeldschermwerk en RA Psychosociale aspecten).
  - Aandacht vanuit de AD TWW op dit thema is noodzakelijk.
  - Aandacht nodig voor de opvolging van de RA en de implementatie van de maatregelen door de AD TWW
- Analyse van MSA-risico's
  - Zeer verdeelde meningen over hoe deze moeten worden geïnventariseerd, of deze in globale RA moeten worden opgenomen, en door wie de analyse moet worden uitgevoerd.
  - Zeer verdeelde resultaten over de belemmerende factoren om een risico inschatting voor MSA op te nemen in de globale RA..





# 2022 – Integratie van MSA (DIOVA 2022)

Resultaten – vragenlijst (311 IPA), diepte-interviews (10 IPA), focusgroepen (multi PA: AA, veiligheid, ergonomoom, psychosociale aspecten)



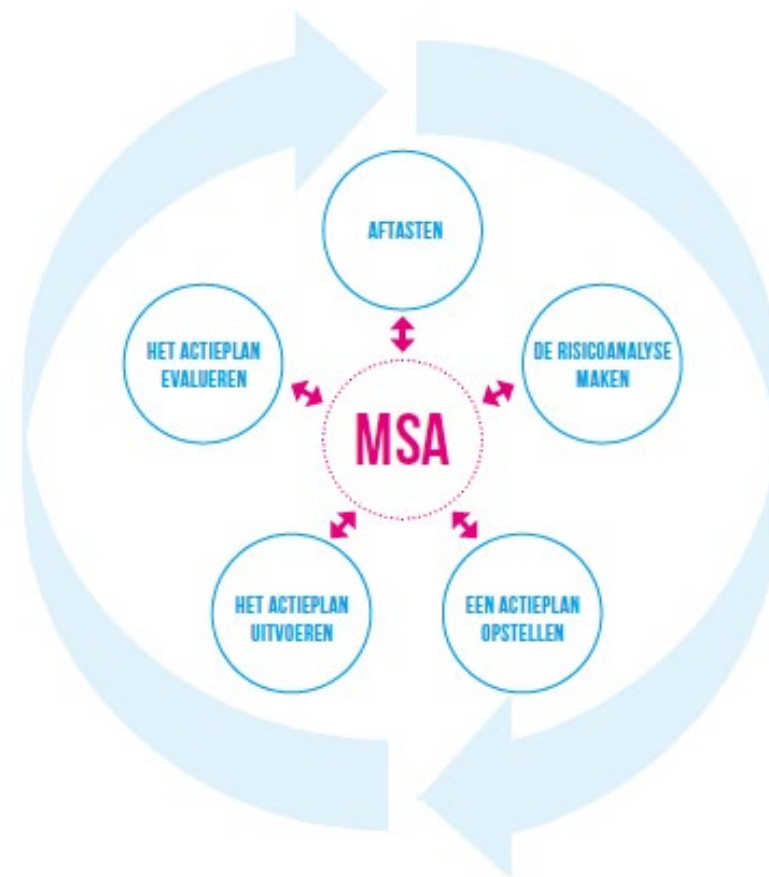
- Cijfers rond MSA in de onderneming
  - Helpt geeft aan dat er in organisatie geen gegevens bekend zijn over ongevallen met MSA als gevolg.
  - Kwalitatieve input
    - Een IPA wordt afgerekend op aantal en soort arbeidsongevallen. Ook MSA en PSR zouden moeten worden opgenomen in dat dashboard. Zo wordt dit zichtbaar en kan er ook aan benchmarking worden gedaan.
    - Er moet inzicht komen in de kost van MSA per bedrijf (ROI?)
    - IPA moet op de hoogte gebracht worden van bepaalde cijfers.
    - **Nood aan juiste statistieken.**



# GIDS VOOR DE PREVENTIE VAN MUSCULOSKELETALE AANDOENINGEN OP HET WERK



## 6. DE TE VOLGEN STAPPEN INZAKE DE PREVENTIE VAN MSA





## 2 nieuwe tools van FOD Werkgelegenheid om te starten...

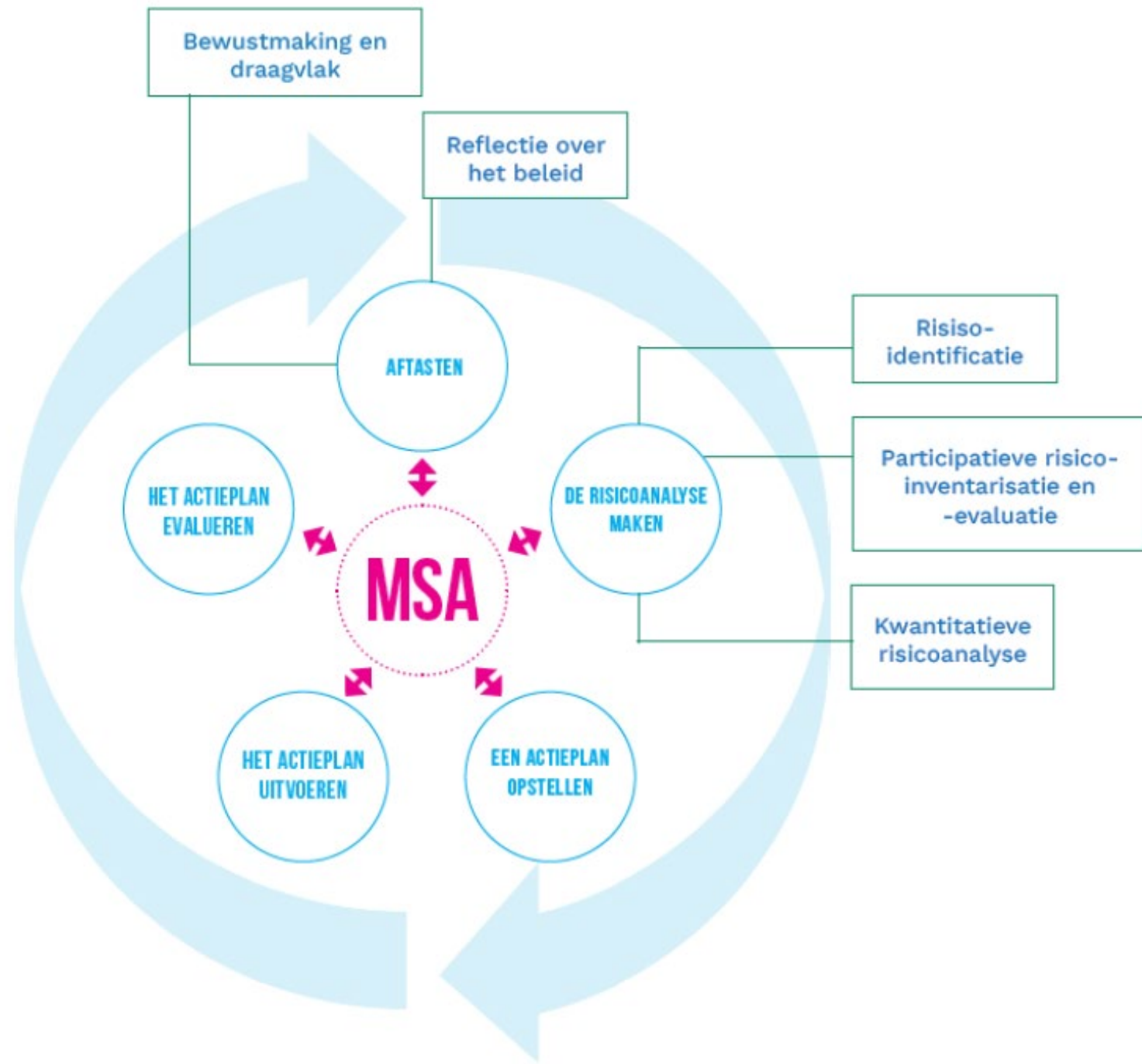


- **Ergonomie en MSA: reflectiechecklist voor intern preventieadviseur**
- **Knipperlichtentool Ergonomie en de preventie van MSA**
  - MSA stuurgroep binnen het bedrijf
    - IPA
    - hiërarchische lijn
    - vertegenwoordigers van de werknemers
    - verantwoordelijke van de aankoopdienst
    - facilitaire dienst
    - HR-dienst
    - preventieadviseur ergonomie (intern/extern)
    - preventieadviseur-arbeidsarts ...
    - ...





# Ergonomie en MSA: reflectiechecklist voor intern preventieadviseur





# Ergonomie en MSA: reflectiechecklist voor intern preventieadviseur



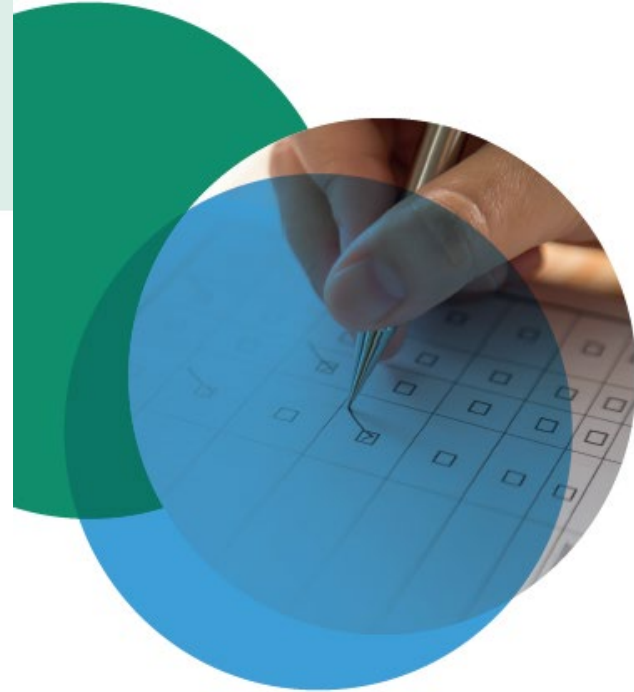
- Stappenplan Gids MSA .....
- Stap 1: Aftasten .....
- 1.1 Bewustmaking en draagvlak creëren .....
- 1.2 Reflectie over het beleid .....
- Stap 2: DE RISICOANALYSE MAKEN .....
- 2.1 Risico-identificatie .....
- 2.2 Participatieve risico-inventarisatie en -evaluatie .....
- 2.3 Kwantitatieve risicoanalyse .....
- Stap 3: ACTIEPLAN OPSTELLEN .....










## BESLUIT VAN DE REFLECTIECHECKLIST IPA - ERGONOMIE EN MSA



# Ergonomie en MSA CHECKLIST

Voor de interne preventieadviseur



	STELLINGEN			
1.1.1	Ik heb (basis)kennis over ergonomie.			
	Ik heb (basis)kennis over MSA en (her)ken de multifactoriële risicofactoren: biomechanische, omgevings-, organisatorische, psychosociale, persoonlijke factoren ...			



De tabbladen hebben volgende benaming:

1. Beleid
2. Aanspreekpunten
3. Kennis en vorming
4. Cijfergegevens
5. Prevalentie

#### Gegevens te verkrijgen

1. Bij de interne preventieadviseur
2. Bij de personeelsdienst / HR
3. Bij de interne / externe preventieadviseur (PA) ergonomie
4. Bij het comité voor preventie en bescherming op het werk (CPBW)
5. Bij de preventieadviseur arbeidsarts (PAAA)
6. Bij de werknemers en de leden van de hiërarchische lijn zelf

#### Legende score:

0 = nog niets gedaan

1 = in mindere mate / weinig aandacht / sporadisch / minimaal geregeld en gedaan

2 = is deels geregeld / krijgt regelmatig aandacht / wordt deels uitgevoerd / kan verbeterd worden

3 = is volledig geregeld / krijgt veel aandacht / wordt volledig uitgevoerd / is in orde



	Jaargang 1	Jaargang 2	Jaargang 3	Jaargang 4



**Legende score:**

0 = nog niets gedaan  
1 = in mindere mate / weinig aandacht / sporadisch / minimaal geregeld en gedaan  
2 = is deels geregeld / krijgt regelmatig aandacht / wordt deels uitgevoerd / kan verbeterd worden  
3 = is volledig geregeld / krijgt veel aandacht / wordt volledig uitgevoerd / is in orde

	Jaargang 1	Jaargang 2	Jaargang 3	Jaargang 4
<b>1. Beleid Ergonomie en de preventie van MSA</b>				
<p>Musculoskeletale aandoeningen houden in hoge mate verband met de arbeidsomstandigheden, ontstaan vaak geleidelijk en zijn multifactorieel van oorsprong. Om het risico op MSA en het daarmee gepaarde verzuim te verminderen is het van belang om in te zetten op ergonomie. Ergonomie is het aanpassen van het werk aan de mens, met het oog op het concept van werkplekken, de keuze van de arbeidsmiddelen en de werkmethode.</p> <p>Ergonomie moet als volwaardig onderdeel van het welzijnsbeleid erkend worden door elke medewerker binnen de organisatie (hiërarchische lijn, werknemers, leden van het CPBW ...). Om op een effectieve wijze aan preventie van MSA te werken, is een geïntegreerde beleidsmatige aanpak vereist. Het maakt voor iedereen duidelijk waar de organisatie op het gebied van ergonomie en de preventie van MSA heen wil en welke acties en investeringen hiervoor nodig zijn. Een beleid uitwerken en in de praktijk omzetten is trouwens wettelijk opgelegd en kadert in het dynamisch risicobeheersingssysteem (Welzijnswet en Codex). Onderstaande vragen nodigen uit tot nadenken en zo nodig tot actie.</p>				
<b>Gegevens te verkrijgen</b>				
1. Bij de interne preventieadviseur 2. Bij de personeelsdienst / HR 3. Bij de interne / externe preventieadviseur (PA) ergonomie 4. Bij het comité voor preventie en bescherming op het werk (CPBW) 5. Bij de preventieadviseur arbeidsarts (PAAA) 6. Bij de werknemers en de leden van de hiërarchische lijn zelf				
<b>Beleid Ergonomie en de preventie van MSA</b>				
<b>Betrokkenheid</b>				
<b>Richtvragen:</b> - Hecht de organisatie belang aan ergonomie en de preventie van fysieke overbelasting? - Worden de risico's op MSA aangepakt? - Heeft de organisatie op vlak van ergonomie en de preventie van MSA een visie en een dynamisch beleid ingebed in de structuren? - Worden leidinggevenden betrokken bij het herkennen van risicofactoren rond MSA?	Score	Score	Score	Score
<b>Korte bespreking</b>				
Hier kan u noteren wat over deze indicator besproken werd:				

