

# Werken na kanker

---

Sofie Vandebroeck

Nationale dagen, 2 december 2022

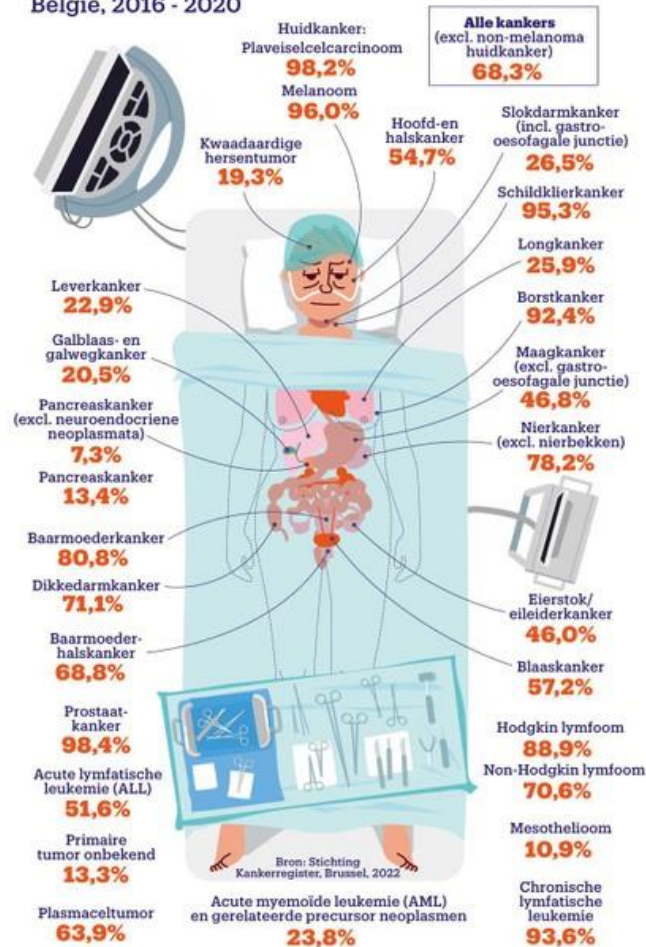


**KU LEUVEN**

# Aantal kanker overlevers in de actieve bevolking stijgt

## Overlevingskans 5 jaar na diagnose

België, 2016 - 2020



- In België: 68,3% overlevingskans na 5 jaar (variatie per type kanker)
- Aantal kankeroverlevers stijgt door evolutie vroegtijdige detectie en behandeling
- Ouder wordende bevolking + stijgende overlevingskans -> stijging prevalentie kanker overlevers in de toekomst
- Kanker diagnose stijgt in de werkende bevolking
- +/- 50% van volwassen kanker overlevers < 65 jaar

# RTW na kanker



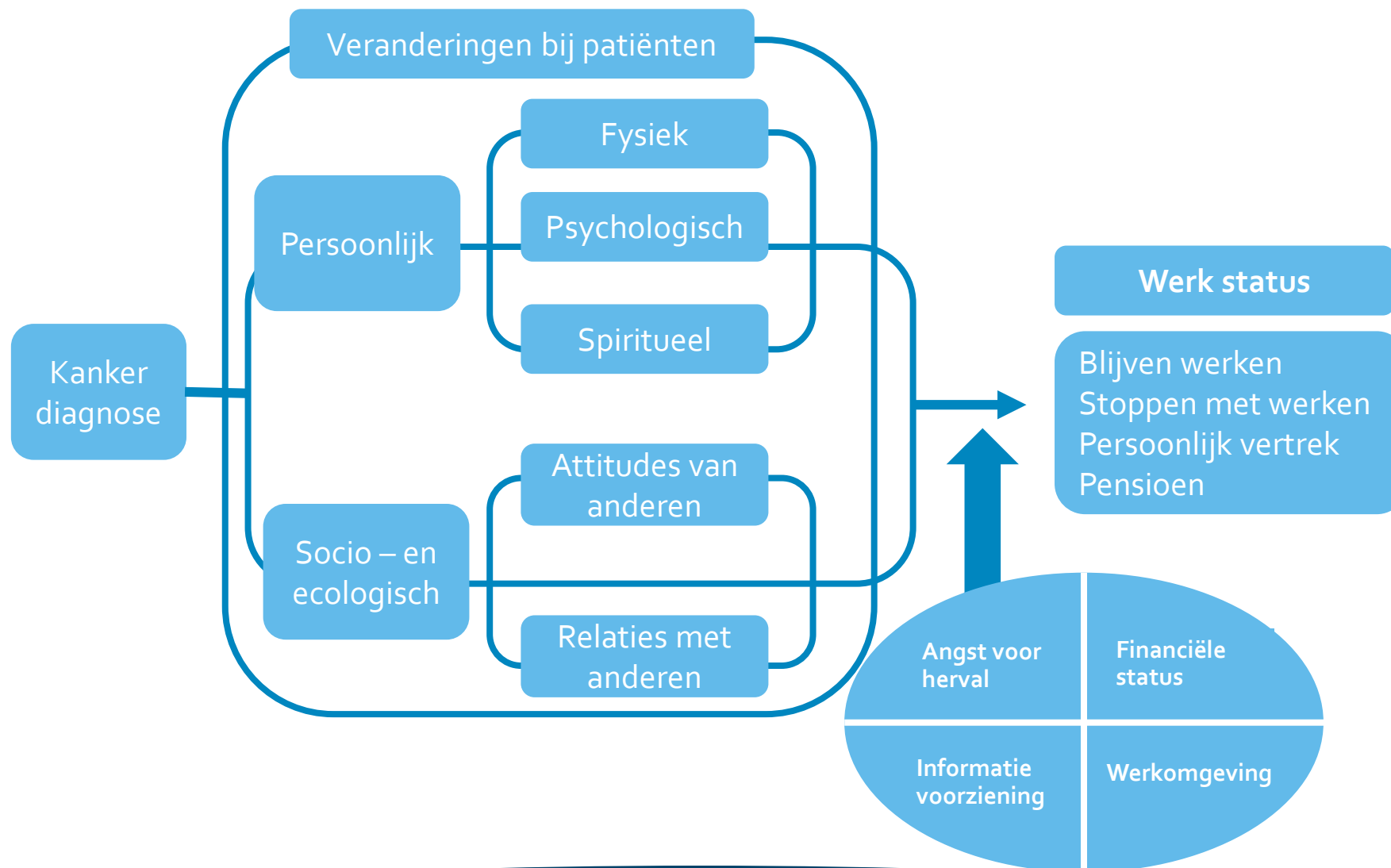
- 60% (30%-93%) keren terug na 1 jaar
- Kanker overlevers hebben 1,4 keer meer kans om werkloos te zijn dan gezonde controles (wel verschil per diagnose)
- Werkvermogen daalt significant in de eerste maanden van behandeling, maar verbetert in de maanden nadien
- 26% van de kankerpatiënten heeft een verslechterd fysiek werkvermogen en 19% verslechterd mentale werkvermogen, twee tot zes jaar na de diagnose

# Belang van werken



- Werken is een belangrijke component van kwaliteit van leven
- Positief effect op zelfvertrouwen, sociale en familiale rollen
- Gevoel van zingeving & waardigheid
- Inkomen
- Positieve impact van ‘veilig en gezond’ werk op de mentale en fysieke gezondheid
- RTW of vermogen om weer te werken gezien als marker voor herstel en herwinnen van een ‘normaal’ leven

# Wat zijn de werkgerelateerde ervaringen van kanker overlevers ?



# Wat weten we uit de literatuur?

## 2 literatuurstudies

**Cochrane review:**

**De boer 2015**



**Review:**

**Lamore 2019**

- Interventies niet specifiek ontwikkeld voor RTW, maar wel een uitkomst in de studies
- 15 RCT's met 1835 patiënten
- Alle kankers, maar vooral borst- en prostaat kanker
- Nederland (n=2), Zweden (n=2), USA (n=5), Duitsland (n=2), UK (n=3), Australië (n=1)
- Methodologisch zwakke studies
- Bewijs van matige kwaliteit dat multidisciplinaire interventies (fysieke training, psycho-educatie en/of werkgerelateerde componenten) RTW verbeteren
- Bewijs van lage kwaliteit dat psycho-educatie, fysieke interventies en functiebehoudende medische interventies vergelijkbare percentages RTW opleveren in vergelijking met gebruikelijke zorg.

- Interventies wel specifiek ontwikkeld voor RTW
- 10 studies: 3 quasi-experimentele, 3 longitudinale, 3 RCT's and 1 kwalitatieve study
- 50% patiënten borst- en gynaecologische kankers
- Nederland (n=4), UK (n=4), Noorwegen (n=2)
- Enkel effect op RTW in quasi experimentele studie
- Methodologisch zwakke studies
- Interventie: Geen rekening gehouden met medische, sociodemografische kenmerken en type kanker

# re-entree

werken na kanker

Kom op  
tegen Kanker



**VDAB**



**idewe**  
OPTIMISING WORK ENVIRONMENTS

**EMINO**

**KU LEUVEN**

# Rentree - trajectbegeleiding

## Rentree coach – erkende GOB

- Gratis ondersteuning bij werkhervatting of zoektocht naar nieuwe, passende job
- Werkgever en omringend netwerk worden actief betrokken

1 Vrijblijvend kennismakingsgesprek

2 Voorbereidende fase met aandacht voor de impact van kanker op jouw functioneren, de wettelijke aanspraken van een re-integratie, jouw kijk op werkhervatting, tips en tricks, oriëntering,...

3 Rentree-plan + overleg met netwerk (artsen, werkgever, begeleidende diensten,...)

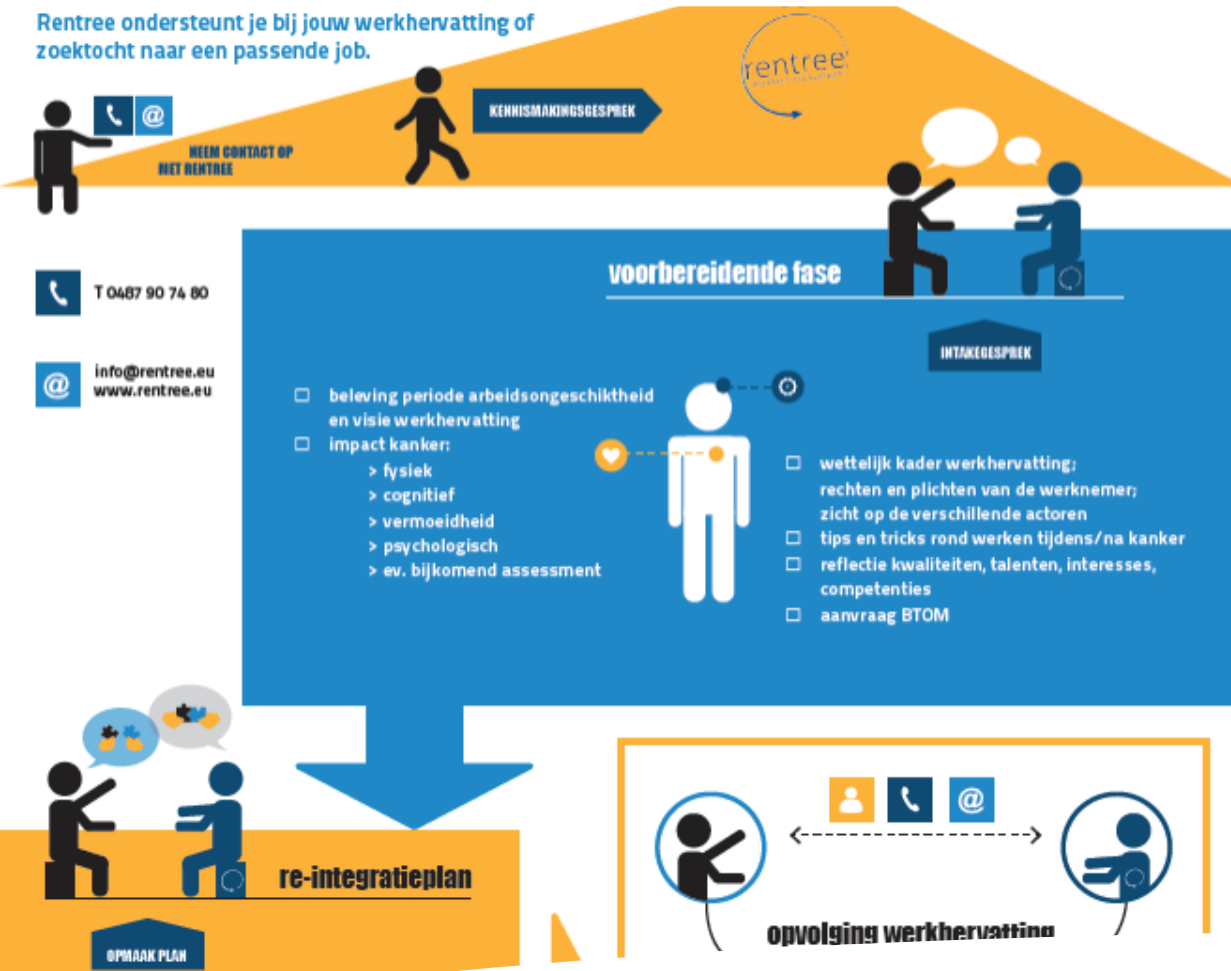
4 Nazorg: opvolging tijdens (nieuwe) job

5 Afsluitend gesprek met terugblik en aandachtspunten voor de toekomst.





# Waarom Rentree?



- Je krijgt een vertrouwenspersoon op wie je kan terugvallen; ook als het even moeilijk gaat.
- Je wordt beter geïnformeerd over je mogelijkheden, rechten en plichten.
- Je leert omgaan met vermoeidheid, concentratieproblemen of andere gevolgen van kanker op het werk.
- Je krijgt tips om het gesprek met je collega's en werkgever aan te gaan.

# Implementatieproject

## Evaluatie & resultaatmeting



# Method

- **Rekrutering via Rentree coaches**
- **Opvolging gedurende 12 maanden (2018-2020):**
  - T0: baseline
  - T1: 6 maanden
  - T2: 12 maanden
- **Online vragenlijst:**
  - Achtergrondvariabelen (*geslacht, leeftijd, opleidingsniveau, diagnose, etc.*)
  - Werkgerelateerde variabelen (*terugkeer naar werk, type werkhervatting*)
  - Health related quality of life (*Short form health survey (SF-12)*)
  - Tevredenheid

# Rentree



189 personen, 23 mannen (12%) - 166 vrouwen (88%)



Gemiddelde leeftijd: 49 jaar



91% arbeidscontract



55% hoger diploma, 32% hoger secundair onderwijs



57% invaliditeit, 42% primaire arbeidsongeschiktheid



72% borstkanker

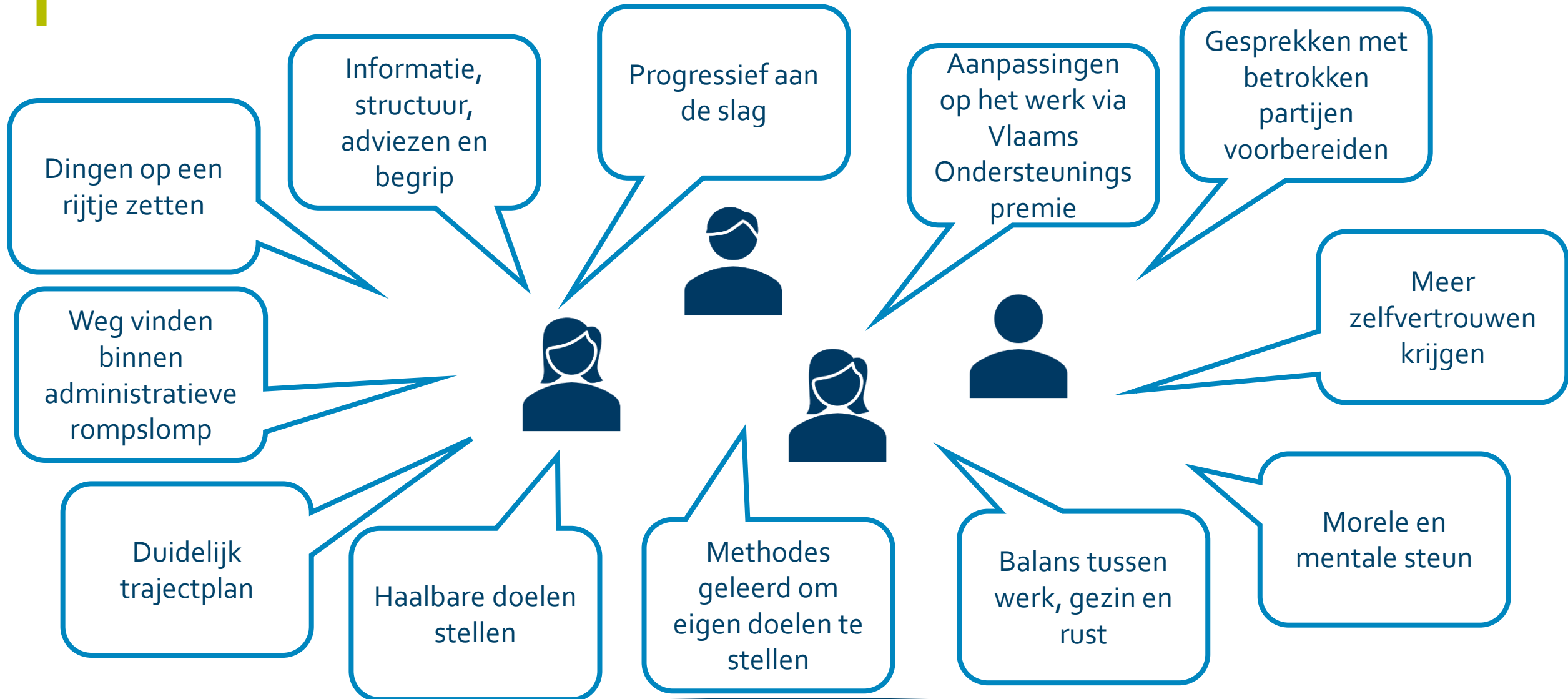


Gemiddelde: 590 dagen  
14% volledige hervatting  
53% gedeeltelijke hervatting



Kleine, niet significante stijging in  
Kwaliteit Van leven (SF-12)  
tussen baseline en na 12 maanden

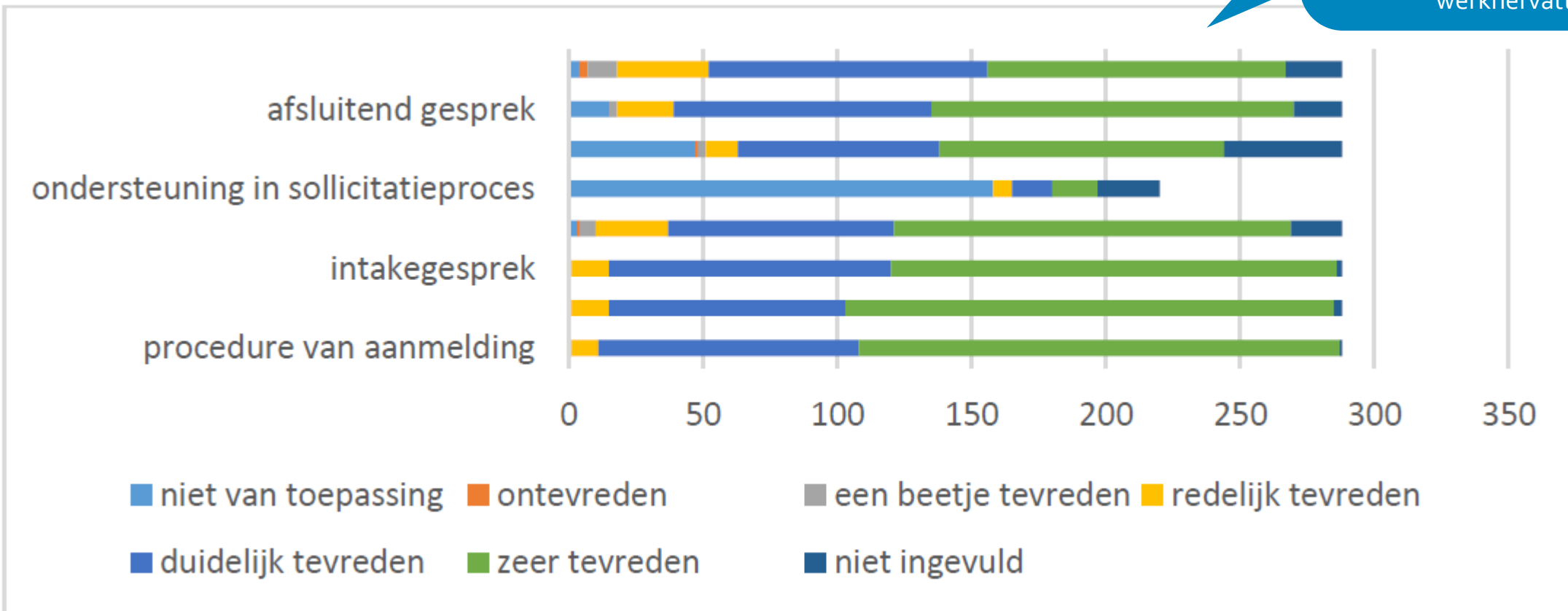
# 71% geeft aan dat Rentree hem/haar heeft geholpen



# Tevredenheid

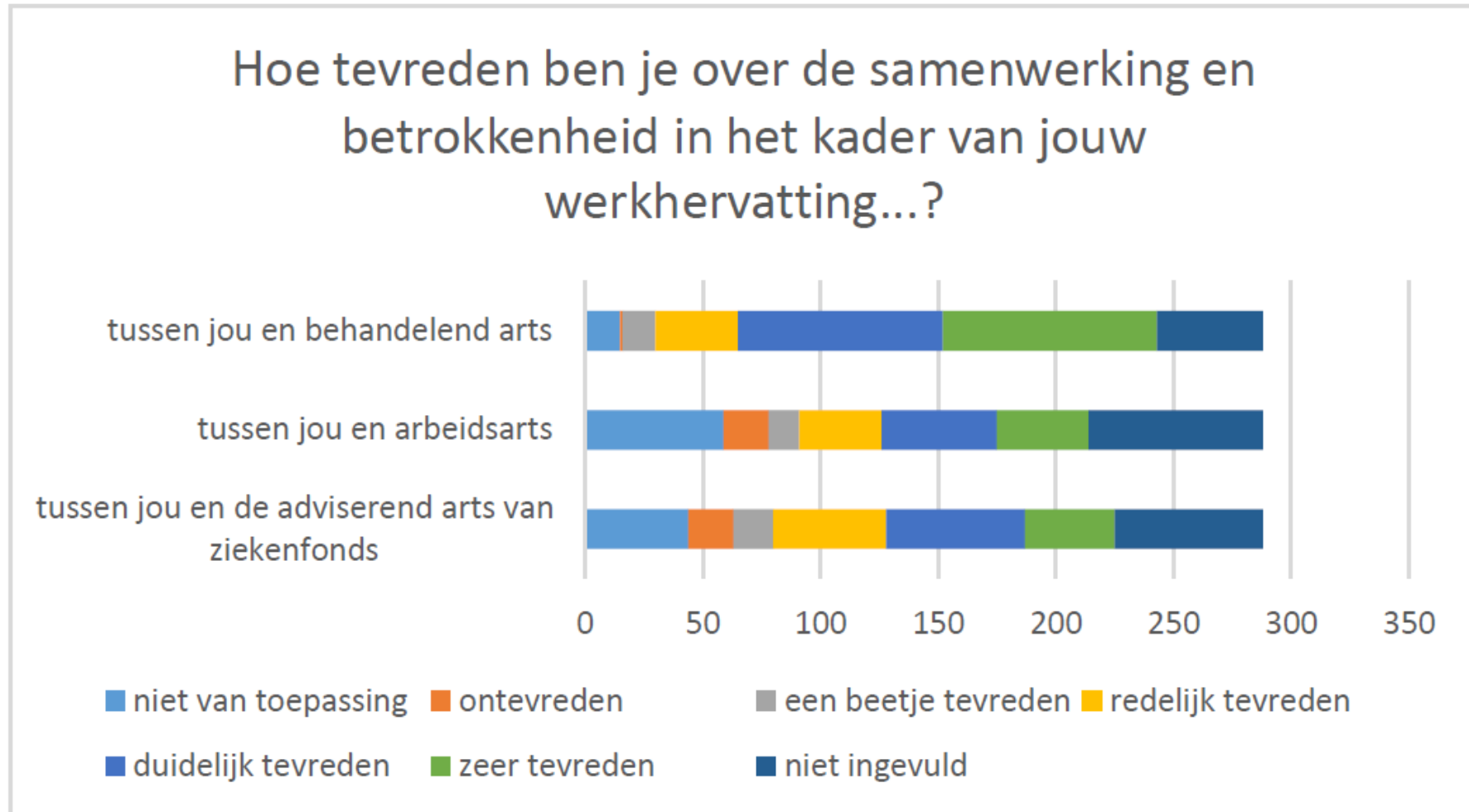
## Fases in de Rentree begeleiding

Ondersteuning bij sollicitatie vaak niet van toepassing  
Duurtijd Rentree te kort: graag tot effectieve werkhervatting  
Te veel gesprekken in het begin en te weinig tijdens de werkhervatting



# Tevredenheid

## Samenwerking en betrokkenheid actoren

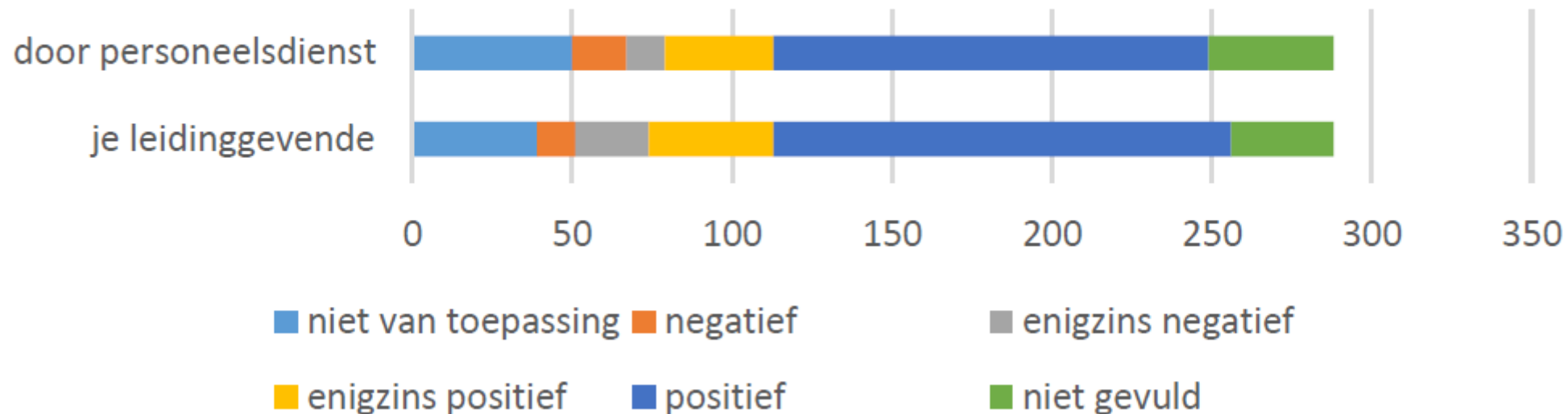


# Tevredenheid

## Onthaal Rentree bij werkgever

Voor bijna de helft positief  
10% en 12% (enigszins) negatief  
bij resp. personeelsdienst en  
leidinggevende  
-> niet goed voorbereid  
-> administratief kluwen  
-> uitdaging aangepast werk en  
progressieve tewerkstelling

Hoe is jouw vraag/voorstel onthaald bij ...





# Key messages



Traject op maat van noden & behoeften



Informereren en betrekken actoren binnen het behandelings- en werkhervattingstraject



Opvolging van RTW bij (nieuwe) werkgever en nazorg



zo vroeg mogelijk info geven over wat trajectbegeleiding kan betekenen in RTW proces



Werken tijdens/na kanker is geen evidentie. In Rentree zoek je met een coach naar antwoorden op je vragen.

Ik wil meer weten over werken tijdens/na kanker.



Sterpunt  
Inclusief  
Ondernemen

de werkplekarchitecten

<https://www.rentree.eu/>



# Groep IDEWE

Optimising your work environment



## Hoofdkantoor

Interleuvenlaan 58  
3001 Heverlee  
Tel. +32 16 39 04 11



## Website

[www.idewe.be](http://www.idewe.be)  
[www.ibeve.be](http://www.ibeve.be)



## E-mail

[info@idewe.be](mailto:info@idewe.be)  
[info@ibeve.be](mailto:info@ibeve.be)



## Sofie Vandebroeck



Verantwoordelijke Kennis, Informatie &  
Onderzoek



Interleuvenlaan 58, 3001 Heverlee



[Sofie.vandebroeck@idewe.be](mailto:Sofie.vandebroeck@idewe.be)



016 390 513